

БЪЛХИ

РАЗПРОСТРАНЕНИЕ НА БЪЛХИТЕ

Бълхите са безкрили кръвосмучещи насекоми, които са разпространени по цялото земно кълбо и наброяват повече от 1500 вида. Те паразитират по животните с постоянна телесна температура и по човека.

Най-разпространени у нас в населените места през последните години са котешката бълха (*Ctenocephalides felis*) и по-рядко – кучешката (*C. canis*) и човешката (*Pulex irritans*). Котешката бълха се среща главно в мазетата на жилищните сгради, необитаемите постройки и складови помещения. Това се дължи на увеличението брой безстопанствени котки и кучета и на неспазването на някои санитарно-технически и санитарно-хигиенни изисквания, като достъпност на приземните помещения за котки и кучета и поддържане на лоша хигиена в тях. Небезпокоявани от никого, на тези места котките и кучетата се размножават и създават биотопи на бълхи.

За разпространението на котешката бълха спомагат и домашните котки и кучета, които имат контакт с опаразитени животни или с развъдните места на бълхите и не се полагат грижи за своевременното им обезпаразитяване.

ЗАЩО БЪЛХИТЕ СА ВРЕДНИ

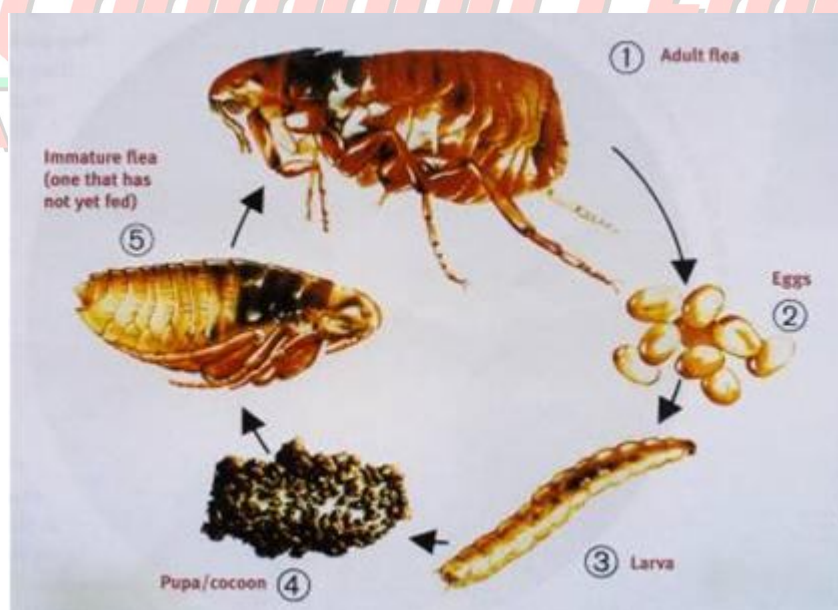
Бълхите са не само досадни със своите ухапвания. Те имат голямо епидемиологично значение като преносители на редица тежки инфекционни заболявания като чума, туларемия и ендемичен петнист тиф. От бълхи по плъхове и мишки в градовете са изолирани причинителите на псевдотуберкулоза, листериоза, еризипелозид, кореман тиф и антракс. Котешката и кучешката бълха пренасят яйцата на цестодите (тении). При поглъщане на такива бълхи (при лизане на козината) може да се предизвика цестодна инвазия на гостоприемника. Бълхите причиняват също алергични дерматити и в редки случаи – анемия от кръвозагуба при животните.

УСТРОЙСТВО И ЖИЗЕН ЦИКЪЛ НА БЪЛХИТЕ

Възрастните бълхи са дребни (средно 2-4 мм), тъмни безкрили насекоми със странично сплеснато тяло. Покрити са с множество шипчета, насочени назад, което им позволява да се движат свободно в козината на гостоприемника.



Жизненият цикъл на бълхите има четири фази: яйце, ларва, какавида и имаго (възрастна форма). Женската бълха снася многократно по 3-10 яйца или общо няколкостотин яйца в почвата, в пукнатини и прах по пода на жилищата, в захвърлени дрехи, в колибките и по постелките на кучета, котки и др. Котешката и кучешката бълха снасят яйцата си по козината на животните, като ги прикрепят леко. Човешката бълха може да прикрепва яйцата си по вълнени тъкани. Яйцата падат на пода или в леговището на гостоприемника, където след 2-14 дни се излюпва безкрака червеобразна ларва. Тя се храни с органични отпадъци и се придвижва много активно. Ларвата преминава през три стадия. Развитието и завършва за 1 седмица при благоприятни условия, след което престава да се храни, изплита пашкул и какавидира. Пашкулът достига големина 5-8 мм и често е покрит с пясъчинки и др. отпадъци. В пашкула каквидата преминава в имаго. Тази трансформация може да стане за 5-15 дни, но при неблагоприятни условия имаго може да не се появи няколко месеца.



За излюпването голямо значение има влажността – след обилно навлажняване числеността на имагото рязко се увеличава. Спящата какавида е чувствителна на вибрации. Това е една адаптация, изразяваща се в забавяне на излюпване на имагото до появата на гостоприемник. Ако не се осъществи тази вибрация не става и излюпването. Ето защо при първото влизане на гостоприемник (котка или човек) в помещение, в което са се развивали бълхи, те масово се излюпват и нападат. При благоприятни условия целият цикъл на развитие може да завърши за 3-5 седмици.

Възрастните бълхи могат да живеят след появата си няколко месеца, без да се хранят и без да се размножават. За съзряването на яйцата на бълхите е необходимо известен период от време женските да смучат кръв от своя гостоприемник. Кръвосмучат и женските и мъжките бълхи – от 1 мин до няколко часа при различните видове. Бълхите се хранят няколко пъти в денонощието. Повечето видове бълхи нямат тясна привързаност към един вид гостоприемник. Предпочитан гостоприемник на котешката бълха са котките, но при отсъствието им тя охотно смуче кръв и от кучета и от хора. При благоприятни условия бълхите могат да се възпроизвеждат в продължение на много месеци. Те се разнасят лесно от едно жилище в друго чрез хората, домашните животни, при пренасянето на различни мебели и покъщнина.

За провеждането на ефикасна борба срещу бълхите е необходимо преди всичко да се премахнат условията, които благоприятстват тяхното размножаване и разпространение: да се поддържа чистотата в жилищните и обществените сгради, да се отстраняват всички отпадъци, да се поставят мрежи на прозорците, да се спре достъпа на безстопанствени котки и кучета, системно да се обезпаразитяват домашните животни.

Борбата с бълхите е изключително трудна поради много причини като специфични места на обитание, проява на резистентност към използваните инсектициди и др.

 **Сортови Сетена®**
И РАСТИТЕЛНА ЗАЩИТА ЕООД